

***COMMISSION
SPORTIVE***



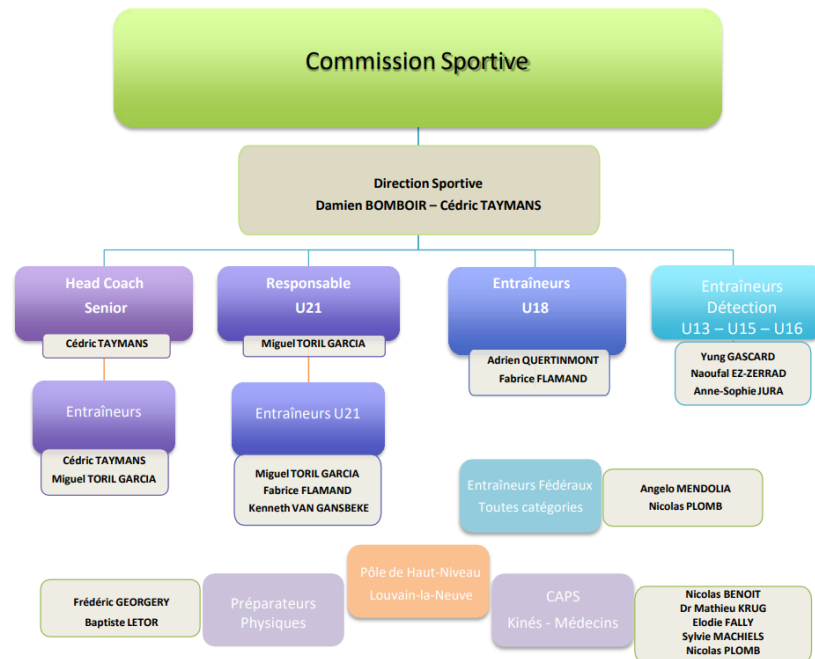
**JUDO
WALLONIE
BRUXELLES**

TABLE DES MATIÈRES

**De la détection au système de
sélection de U13 à U21**

- Organigramme de la Commission Sportive
- Catégorie U13
- Catégorie U15
- Challenge U15
- Catégorie U16
- Catégorie U18 - U21
- Critères de sélection
- Statuts Adeps
- Entraînements organisés par la Commission Sportive

ORGANIGRAMME DE LA COMMISSION SPORTIVE



Judo Wallonie-Bruxelles

CATÉGORIE U13

Entraîneurs U13 – U15



Anne-Sophie JURA



Naoufal EZ-ZERRAD

- Pas de championnats officiels
- Organisation de journées de détection
 - Fréquence: en 2024: 2X/mois, le samedi à Saint-Denis
- Entraînements régionaux dans les pôles de Mons, Limal et Herstal
 - Fréquence hebdomadaire pour les U13 deuxième année
- Tournées des clubs, détection et observation
- Dossier de suivi tenu par le responsable de la détection reprenant:
 - Les coordonnées du judoka
 - Les évaluations (technique, physique, attitude en randori et potentiel)
- Programme de détection en collaboration avec les clubs → à venir

CATÉGORIE U15

Entraîneurs U15



Naoufal EZ-ZERRAD



Yung GASCARD

- Championnats officiels (provincial, régional et national)
- Système de détection basé sur un Challenge

Ce challenge est élaboré et mis en place afin de créer une dynamique au sein de la catégorie U15 et de faciliter au mieux leur passage vers les U18

Pondération de points des résultats aux championnats officiels, Tournois et Tournois B ainsi que les présences aux entraînements organisés par la Commission Sportive
- Organisation de journées de détection

Fréquence: en 2024: 2x/mois, le samedi à Saint-Denis
- Entraînements régionaux dans les pôles de Limal, Mons et Herstal

Fréquence hebdomadaire
- Dossier de suivi tenu par les responsables de la catégorie U15
- Identification d'un groupe haut potentiel susceptible d'obtenir un statut C14 dans les 2 ans

CHALLENGE U15

JWB - Challenge U15 (2010-2011) - 2024

Revenir en ligne de compte pour le Ranking du Challenge U15:
Les présences aux entraînements, les résultats aux championnats régionaux et nationaux, les résultats en tournois internationaux et tournois JWB-JV

ATTRIBUTION DES POINTS						
JWB PLACE	CHAMPIONNATS		TOURNOIS		PRÉSENCES	
	NATIONAL	RÉGIONAL	TOURNOIS INTER.	TOURNOIS JWB-JV	Max 6 présences/mois comptabilisées	
1er	250	150	250	150	1	8
2ème	200	120	200	120	2	16
3ème	150	100	150	100	3	24
4ème	80	50	80	50	4	35
5ème	20	25	45	20	5	50
Participation	0	0	20	10	6 et +	60

CHALLENGE U15 - TOURNOIS 2023						
TOURNOIS JWB-JV						
Hainaut	Brabant	Namur	JWB	JWB	Judo Vlaanderen	
Hainaut Cup	Open Tori	Sambreville	Soignies	X	Ippon Trophy	Brabant Open
05-10-24	20-04-24	24-02-24	15-03-24		11-05-24	21-09-24
TOURNOIS INTERNATIONNAUX						
	Maubeuge	Venray	Toutes modifications des dates/tournois ou pondération seront communiquées max 1 mois avant le tournoi.			
	27-04-24	01-06-24				

CHAMPIONNATS U15 - 2023		
CHAMPIONNAT RÉGIONAL	10 et 11 FÉVRIER 2024	HERSTAL
CHAMPIONNAT NATIONAL	17 et 18 FÉVRIER 2024	HERSTAL

ENTRAÎNEMENTS (De Janvier à Novembre) + Journées U13-U16 et Open Mat	
Lundi: Entraînement régional à Limal (Pôle Brabant-Namur) - Vendredi: Entraînement régional Bastogne (Pôle Luxembourg) voir calendrier	
Mardi: Entraînement régional à Herstal (Pôle Liège-Luxembourg) et Cuesmes (Pôle Hainaut)	
Samedi: Journées U13-U16 à Saint-Omer - Entraînements Régionaux décentralisés	
Pour tous les horaires, les modifications des dates d'entraînements, ajout d'un entraînement décentralisé, consultez le calendrier sur le site internet fédéral, ou le mensuel dans la section de la Commission Sportive	



INSCRIPTIONS

Contact: challengeu15@judowb.be

Site Web: www.judowb.be



Responsables Challenge U15



Damien BOMBOIR



Yung GASCARD

RÈGLEMENT:

- L'inscription se fait uniquement via le lien suivant:
INSCRIPTIONS
La prise en compte des résultats et des présences aux entraînements débute **uniquement** après l'inscription.
- Le Challenge U15 est élaboré et mis en place pour créer une dynamique au sein de la catégorie des U15, et faciliter au mieux leur passage vers la catégorie des U18.
Les athlètes qui seront les mieux classés au Ranking du Challenge U15, bénéficieront de sélections en stage fédéral et en tournoi international durant l'année. Les trois premières filles ainsi que les trois premiers garçons seront également mis à l'honneur à la fin de l'année lors d'une cérémonie.
- Le Challenge U15 débute le 1er Janvier et prend fin à l'issue du mois de novembre. La mise à jour est faite à l'issue de chaque tournoi.
- L'inscription aux tournois et le coaching sont à la charge de l'athlète/club.
- Les points en tournois ne peuvent être attribués que si l'athlète gagne **minimum** un combat sauf si il n'a pas d'adversaire, dans ce cas, les points lui seront attribués. L'athlète ne pourra comptabiliser qu'un seul résultat par tournoi.
- Si un athlète figurant dans le Challenge U15 est sélectionné par la Fédération pour un tournoi non repris dans le Challenge U15 mais à la même date qu'un tournoi repris dans le Challenge U15, il se verra attribué les points de son résultat équivalent au tournoi repris dans le Challenge U15.
- Les points des présences sont attribués à l'issue de chaque mois avec un maximum de 60 points par mois. Il n'y a pas d'attribution de points pour le mois de décembre.

Dernière mise à jour: 24/01/2024

CATÉGORIE U16

- Pas de championnats officiels pour la catégorie U16
- Catégorie transitoire des U15 vers les U18. Circuit parallèle pour continuer la formation des jeunes judokas identifiés Haut Potentiel vers le circuit officiel UEJ.
- Tournois spécifiques U16 à l'étranger (Allemagne, Pologne, France)
- Stages en Belgique et à l'étranger
- Dossier de suivi tenu par le responsable de la catégorie en collaboration avec les entraîneurs U15

Entraîneur U16



CATÉGORIE U18 - U21

- Système de sélection basé sur les critères de sélection qui sont consultables et mis à jour dans la rubrique Commission Sportive sur le site fédéral. Ces critères sont en adéquation avec l'obtention des statuts C14 de l'Adeps



Miguel TORIL GARCIA
Responsable des
catégories U18 et U21

Entraîneur U21



Kenneth VAN GANSBEKE

Entraîneurs U18



Fabrice FLAMAND



Adrien QUERTINMONT



COMMISSION SPORTIVE

Politique Sportive de sélection
Saison 2024-2025
Catégories U18 et U21

CATÉGORIE D'ÂGE U18

Voies pour
participer aux
tournois et stages
repris dans la
planification de la
Commission
Sportive

Voie Judo Wallonie-Bruxelles

Voie Club

CATÉGORIE D'ÂGE U18

Voie Judo Wallonie-Bruxelles

Conditions d'accès:

- Remplir les critères de sélections:
➔ De résultats et de présences (voir slide 10)
- Être sous statut Adeps (JT – ES) ou identifié dans le projet IHP

Tournois de sélection JWB



Critères d'accès aux statuts C14 - Adeps

En retour, vous êtes éligibles aux:

- Sélections aux stages fédéraux
- Sélections en tournois A
- Sélections en European Cup
- Sélections en Stage International

CATÉGORIE D'ÂGE U18

Voie Club

Tournois de sélection JWB

Critères d'accès aux statuts C14 - Adeps

Conditions d'accès:

Critère minimal:

1 médaille en Tournoi A et être présent à 2 entraînements nationaux par mois

➔ Donne accès avec investissement personnel ou investissement du club:

- Aux Tournois A où l'encadrement sera assuré par l'entraîneur de club ou par les entraîneurs de la Sportive avec demande au préalable
- Au circuit EJU-IJF avec demande par mail 1 mois avant l'événement auprès de l'entraîneur responsable de la catégorie d'âge. *Encadrement assuré exclusivement par les entraîneurs JWB sur le circuit EJU-IJF*

CRITÈRES DE SELECTION – U18

Voie
Judo
Wallonie-
Bruxelles

Conditions d'accès pour être éligible en European Cup:

- ➔ 3 médailles en tournois A
(avec un minimum de 2 combats gagnés pour valider la médaille)
- ➔ Présences aux entraînements organisés par la Commission Sportive:
- 3 présences mensuelles minimales
* Les présences aux entraînements rentrent en ligne de compte pour les sélections

Entraînements repris dans ces critères:

- ➔ Entraînements régionaux: Pôles de Louvain-la-Neuve, Limal, Mons et Herstal
- ➔ Entraînements décentralisés: Tourcoing, Bastogne, Cologne, autres (suivant [le calendrier de la Sportive](#))
- ➔ Entraînements nationaux à Anvers et Louvain-la-Neuve

Entraîneur responsable U18
Fabrice Flamand – Adrien Quertinmont

CATÉGORIE D'ÂGE U21

Voies pour
participer aux
tournois et stages
repris dans la
planification de la
Commission
Sportive

Voie Pôle Haut Niveau de Louvain-la Neuve

Voie Judo Wallonie-Bruxelles

Voie Club

CATÉGORIE D'ÂGE U21

Voie Pôle Haut Niveau de Louvain-la Neuve

Conditions d'accès:

- Invitation de la Commission Sportive ou candidature spontanée
- Être sous statut Adeps (JT – ES –SHN)
- S'engager à suivre le programme d'entraînement établi entre le judoka et l'entraîneur responsable de la catégorie d'âge

- ➔ Élaboration d'une convention annuelle en septembre
- ➔ Evaluation en mai

Tournois de sélection JWB

Critères d'accès aux statuts C14 - Adeps

En retour, vous êtes éligibles:

- Accès aux installations du Pôle de Louvain-la-Neuve:
 - Entraînements matinaux
 - Entraînements de Préparation Physique
 - Permanences kiné (Sous condition)
- Sélections aux stages fédéraux
- Sélections en tournois A
- Sélections en European Cup *
- Sélections en Stage International *

*Sous condition de remplir les critères de sélection

CATÉGORIE D'ÂGE U21

Voie Judo Wallonie-Bruxelles

Conditions d'accès:

- Remplir les critères de sélections:
 - ➔ De résultats et de présences (voir slide 6)
- Entrevue en début de saison avec l'entraîneur responsable de la catégorie d'âge
- Être sous statut Adeps (JT – ES –SHN)

En retour, vous êtes éligibles aux:

- Sélections aux stages fédéraux
- Sélections en tournois A
- Sélections en European Cup
- Sélections en Stage International

Tournois de sélection JWB
Critères d'accès aux statuts C14 - Adeps

CATÉGORIE D'ÂGE U21

Voie Club

Conditions d'accès:

Critère minimal:

1 médaille en Tournoi A et être présent aux entraînements nationaux

➔ Donne accès avec investissement personnel ou investissement du club:

- Aux Tournois A où l'encadrement sera assuré par l'entraîneur de club ou par les entraîneurs de la Sportive avec demande au préalable
- Au circuit EJU-IJF avec demande par mail 1 mois avant l'événement auprès de l'entraîneur responsable de la catégorie d'âge. *Encadrement assuré exclusivement par les entraîneurs JWB sur le circuit EJU-IJF*

Tournois de sélection JWB



Critères d'accès aux statuts C14 - Adeps

CRITÈRES DE SELECTION - U21

Voie
Judo
Wallonie-
Bruxelles

Conditions d'accès pour être éligible en European Cup:

- ➔ 3 médailles en tournois A
(avec un minimum de 2 combats gagnés pour valider la médaille)
- ➔ 7 présences aux entraînements organisés par la Commission Sportive

Entraînements repris dans ces critères:

- ➔ Entraînements régionaux: Pôles de Louvain-la-Neuve, Limal, Mons et Herstal
- ➔ Entraînements décentralisés: Tourcoing, Bastogne, Cologne, autres (suivant [le calendrier de la Sportive](#))
- ➔ Entraînements nationaux à Anvers et Louvain-la-Neuve

Entraîneur responsable U21 – Miguel Toril Garcia

TOURNOIS 2024-2025

TOURNOIS REPRIIS DANS LES CRITÈRES DE SELECTION POUR LA SAISON 2024 - 2025

Judo Wallonie-Bruxelles - Commission Sportive

U18 (2010-2009-2008)	U21 (2007-2006-2005)	U23 (2004-2003) - SENIOR
TOURNOIS A		
<p>1 septembre 2024 : OPEN DE CRACOVIE U18 - POLOGNE 27 octobre 2024 : ADLER CUP - FRANKFURT 10 novembre 2024 : TOURNOI FFJDA - HARNES 7 décembre 2024 : TOURNOI FFJDA - NANTES 12 janvier 2025 : DUTCH OPEN – EINDHOVEN 25-26 janvier 2025 : TOURNOI FFJDA DIJON 15-16 février 2025 : CHAMPIONNAT DE BELGIQUE U18</p>	<p>2 novembre 2024 : CHAMPIONNAT DE BELGIQUE +21 30 novembre 2024 : TOURNOI FFJDA - YVELINES 14-15 décembre 2024 : TOURNOI FFJDA - AIX EN PROVENCE 11 janvier 2025 : DUTCH OPEN – EINDHOVEN 19 janvier 2025 : TOURNOI FFJDA - AMIENS 15-16 février 2025 : CHAMPIONNAT DE BELGIQUE U21 23 février 2025 : TOURNOI FFJDA - SAINT GRATIEN 17 mai 2025 : TOURNOI FFJDA - LA ROCHE SUR YON</p>	<p>5-6 octobre 2024 : TOURNOI FFJDA - NOISY-LE-GRAND 12 octobre 2024 : TOURNOI FFJDA - BESANCON 2 novembre 2024 : CHAMPIONNAT DE BELGIQUE +21 8 décembre 2024 : TOURNOI FFJDA - NANTES janvier 2025 : ROTTERDAM OPEN 22 février 2025 : TOURNOI FFJDA - SAINT GRATIEN 17 mars 2025 : TOURNOI FFJDA - ISTRES 18 mai 2025 : TOURNOI FFJDA - TERGNIER</p>
TOURNOIS B		
<p>21 septembre 2024: BRABANT OPEN 5 octobre 2024 : HAINAUT CUP 12 octobre 2024 : BAYER CUP - LEVERKUSEN 8-9 février 2025 : CHAMPIONNAT REGIONAL U18 22 février 2025 : TOURNOI DE SAMBREVILLE 29-30 mars 2025 : IPPON TROPHY - ANVERS 20 avril 2025 : OPEN TORI 20 avril 2025 : TOURNOI FFJDA - MAUBEUGE 21-22 juin 2025 : OPEN VENRAY</p>	<p>21 septembre 2024 : BRABANT OPEN 12 octobre 2024 : BAYER CUP - LEVERKUSEN 21 octobre 2024 : CHAMPIONNAT REGIONAL +21 8-9 février 2025 : CHAMPIONNAT REGIONAL U21 21-22 juin 2025 : OPEN VENRAY</p>	<p>Contact: damien.bomboir@judowb.be Damien BOMBOIR - Coordinateur Sportif cedric.taymans@judowb.be Cédric TAYMANS - Head Coach</p>

CRITÈRES C14

Tableau de Catégorisation Statut Adeps C14 - Saison 2024-2025

Judo Wallonie-Bruxelles - Commission Sportive

Critères de Présences mensuelles DLTA (Développement Long Terme Athlète)					Critères de résultats				
Catégories d'âge	Entraînement national	Entraînement Régional	Préparation Physique	Entraînement Matinal	Catégories	CE/CM	European Cup	Tournois A	Tournois B
JT U18.1 (2010)	2	3	Suivi à distance	X	JT U18.1 (2010)	X	X	1 médaille	3 médailles
JT U18.2 (2009)	3	3		X	JT U18.2 (2009)	X	X	1 médaille	3 médailles
JT U18.3 (2008)	3	3		X	JT U18.3 (2008)	X	X	2 médailles	X
A U18.1 (2010)	2	3	Suivi à distance	X	A U18.1 (2010)	X	Top 5	2 médailles	X
A U18.2 (2009)	3	3		X	A U18.2 (2009)	X	Top 5	2 médailles	X
A U18.3 (2008)	3	3		X	A U18.3 (2008)	X	1 médaille	3 médailles	X
ES U18	3	3	Suivi à distance	X	ES U18	X	2 médailles	X	X
JT U21.1 (2007)	3	3	Suivi à distance/ Pôle de LLN	X	JT U21.1 (2007)	X	X	2 médailles	3 médailles
JT U21.2 (2006)	4	3		X	JT U21.2 (2006)	X	X	2 médailles	3 médailles
JT U21.3 (2005)	4	3		X	JT U21.3 (2005)	X	X	2 médailles	3 médailles
(PE) A U21.1 (2007)	3	3	4	X	(PE) A U21.1 (2007)	X	Top 5	2 médailles	X
(PE) A U21.2 (2006)	4	3	4	2	(PE) A U21.2 (2006)	X	Top 5	2 médailles	X
(PE) A U21.3 (2005)	4	4	4	4	(PE) A U21.3 (2005)	X	1 médaille	3 médailles	X
ES U21.1 et ES U21.2	4	4	6	4	ES U21.1 et ES U21.2	Top 5	2 médailles	X	X
ES U21.3	4	4	6	4	ES U21.3	Top 5	2 médailles et 1 Top 5	X	X
JT U23	4	4	4	4	JT U23	Médailles en tournois labellisés France Judo			
(PE) A U23	Suivant planification individuelle				(PE) A U23	X	Top 5	X	X
ESI U23	Suivant planification individuelle				ES U23	X	2 médailles	X	X
SENIOR	Suivant planification individuelle				ES SENIOR	X	2 médailles	X	X
Les catégorisations sont revues après chaque tournoi et en fin de saison					(PE) A SENIOR	Top 5 European Open		X	X
JT	Jeunes Talents	A/P/E	Partenaire Entraînement	ES SENIOR	Top 3 European Open		X	X	
ES	Espoir Sportif International	SHN	Sportif Haut Niveau	SHN SENIOR	TOP 30 WRL IF ou Qual JO ou Top 7 CE ou Top 5 Grand Slam/GP ou 3x Top 3 European open				

C14 – AMÉNAGEMENTS SCOLAIRES

Tableaux des aménagements scolaires possibles pour les sportifs reconnus :

Secondaire (général et technique de transition)	Demi-jours d'absences	Aménagements horaires
1 ^{er} degré	30	Activités complémentaires (4 périodes maximum) et l'éducation physique (3 périodes max) moyennant une dérogation ministérielle.
2 ^{ième} et 3 ^{ième} degré	30	Deux options de bases simples ou une option de base groupée (8 périodes max) et le cours d'éducation physique (3 périodes max).

Secondaire (professionnel et technique de qualification)	Demi-jours d'absences	Aménagements horaires
1 ^{er} degré	30	Education physique moyennant une dérogation ministérielle.
2 ^{ième} degré	30	Education physique
3 ^{ième} degré	30	Education physique

Enseignement supérieur et universitaire	Étalements	Aménagements
Supérieur	Il n'y a aucune limite dans le temps pour les étalements d'études mais les étudiants doivent garder minimum de 15 crédits par année académique	Dossier en collaboration avec l'institution et le référent sportif de celle-ci
Universitaire	Il n'y a aucune limite dans le temps pour les étalements d'études mais les étudiants doivent garder minimum de 15 crédits par année académique	Dossier en collaboration avec l'institution et le référent sportif de celle-ci

ENTRAÎNEMENTS ORGANISÉS PAR LA COMMISSION SPORTIVE

Les plannings d'activités et entraînements sont consultables sur le site fédéral, tout comme les critères de sélection et les informations utiles de la CS:

[Commission Sportive - Judo WB](#)

Les annonces des changements ou ajouts d'entraînements se font via nos réseaux [Facebook](#), [Instagram](#) et [Telegram](#)

■ Entraînements régionaux en Pôle accessible dès U13:

Hainaut: le jeudi à MONS de 18h30 à 20h15

1x/mois le mardi au Pôle de Tourcoing de 19h à 21h

Brabant-Namur: le lundi à Limal de 19h à 20h45

Liège-Luxembourg: le mardi à Herstal de 19h à 20h45

1x/mois le jeudi au centre de Köln de 19h à 21h

Luxembourg: le 3^{ème} vendredi de chaque mois de 20h à 22h

■ Entraînement Open Mat

Durant chaque congé scolaire - Voir calendrier Fédéral

■ Entraînement national

Wilrijk et Louvain-la-Neuve: le mercredi de 19h à 21h

■ Journées de détection U13-U16

Saint-Denis: 2x/mois de 11h à 16h

MERCI!

Des questions?

■ damien.bomboir@judowb.be